

WORKSHOP

AAN DE SLAG MET SCHOOLFEEDBACK VAN PEILINGEN EN PARALLELTOETSEN

Inspiratiedag mens en maatschappij 21 april 2021

In samenwerking met de pedagogische begeleidingsdiensten



STEUNPUNT
TOETSONTWIKKELING
EN PEILINGEN

INHOUD

I. Kaderen van peilings- en paralleltoetsen

II. Aan de slag met schoolfeedback van peilings- en paralleltoetsen

1. Verwachtingen expliciteren
2. Bespreken van een schoolfeedbackrapport
3. Zoeken naar verklaringen
4. Formuleren van acties
5. Evaluatie

III. Randvoorwaarden voor schoolfeedbackgebruik



STEUNPUNT
TOETSONTWIKKELING
EN PEILINGEN

P
R
A
K
T
I
J
K
V
O
O
R
B
E
E
L
D



I. KADEREN VAN PEILINGS- EN PARALLELTOETSEN



STEUNPUNT
TOETSONTWIKKELING
EN PEILINGEN

PEILINGEN EN PARALLELTOETSEN

Peilingsonderzoek: in welke mate beheersen leerlingen in Vlaanderen de eindtermen? Afname bij een **representatieve steekproef** van scholen en leerlingen.

Paralleltoetsen: parallelversies van toetsen uit het peilingsonderzoek die precies hetzelfde meten, maar bestaan uit andere, gelijkaardige opgaven. Afname uit **eigen initiatief**.

→ Scholen ontvangen **schoolfeedback**, waarmee ze aan de slag gaan in het kader van hun **interne kwaliteitszorg**.

→ Peilingsonderzoek en paralleltoetsen maken deel uit van de **toolkit** gevalideerde toetsen in het basisonderwijs.



AFNAME VAN PARALLELTOETSEN

- Benieuwd naar de prestatie van je school voor mens en maatschappij?
- Neem in mei/juni 2021 één of meerdere paralleltoetsen mens en maatschappij af en ontvang in het najaar schoolfeedback
- Werkwijze: www.paralleltoetsen.be

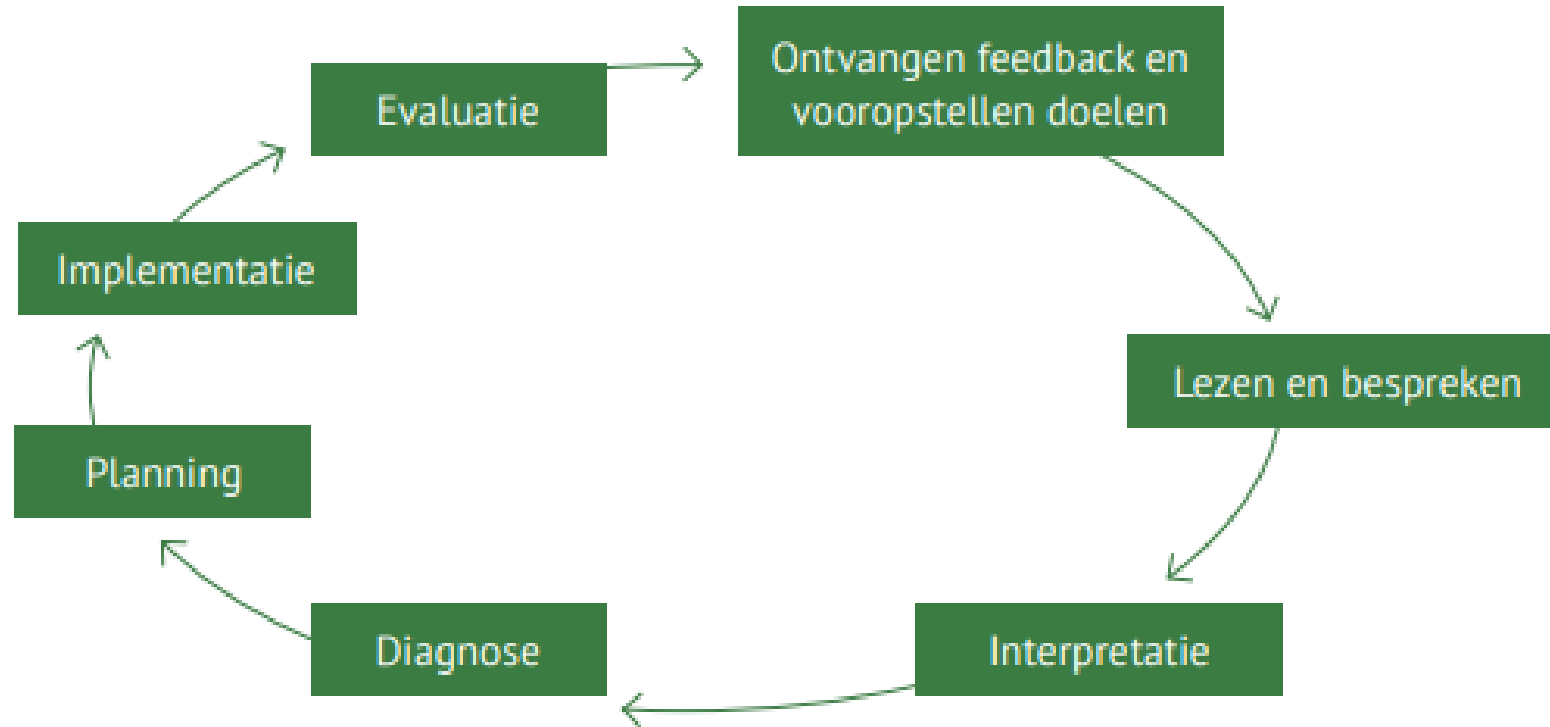


II. AAN DE SLAG MET SCHOOLFEEDBACK



STEUNPUNT
TOETSONTWIKKELING
EN PEILINGEN

FASES IN HET GEBRUIK VAN EEN SCHOOLFEEDBACKRAPPORT



Bron: Vanhoof, J. & Verhaeghe, G. (2009)



STEUNPUNT
TOETSONTWIKKELING
EN PEILINGEN

1. VERWACHTINGEN EXPLICITEREN

ROND HET GEBRUIK VAN SCHOOLFEEDBACK



STEUNPUNT
TOETSONTWIKKELING
EN PEILINGEN

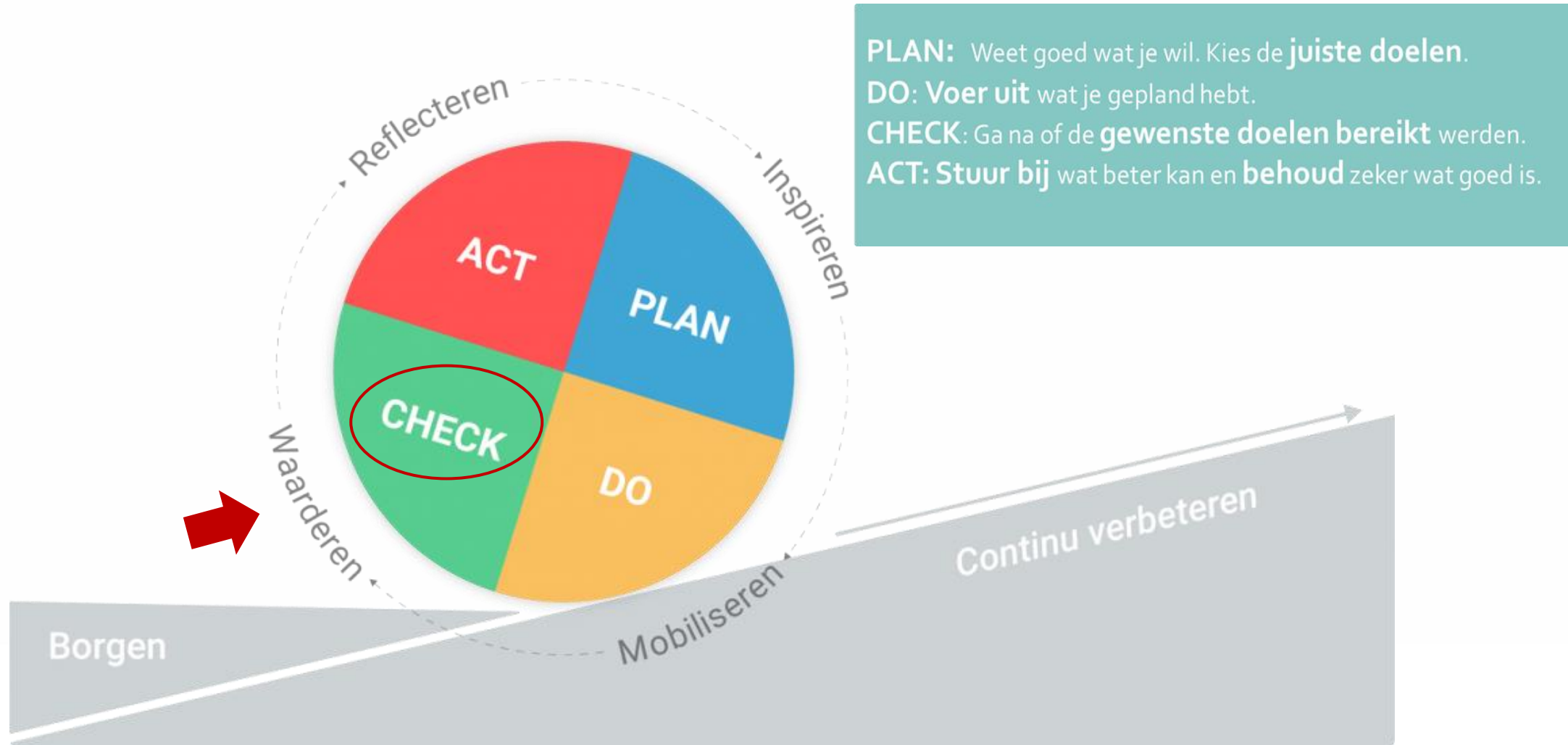
VERWACHTINGEN EXPLICITEREN

- Wat wil je als school **bereiken** met het gebruik van de schoolfeedback naar aanleiding van een paralleltoets of peilingstoets (Nederlands)?

*Duidelijke doelen bevorderen de **opvolging** en **evaluatie** van het gebruik van het schoolfeedbackrapport.*



KWALITEITSZORG = WERKEN VOLGENS EEN CYCLISCHE STRUCTUUR



2. Bespreken van het rapport en komen tot beeldvorming



PRAKTIJKVOORBEELD: KLAS- EN SCHOOLCONTEXT

- Taalbeleid is erg **gedragen** door het schoolteam.
- Werkgroep taalbeleid is sterk **vertegenwoordigd** binnen de school.
- School heeft een traditie van **intensief werken rond taal** vanuit een noodsituatie (continuïteit in taalbeleid).
- Team werkt intensief samen, ook **tussen kleuter- en lager onderwijs**, en is stabiel.

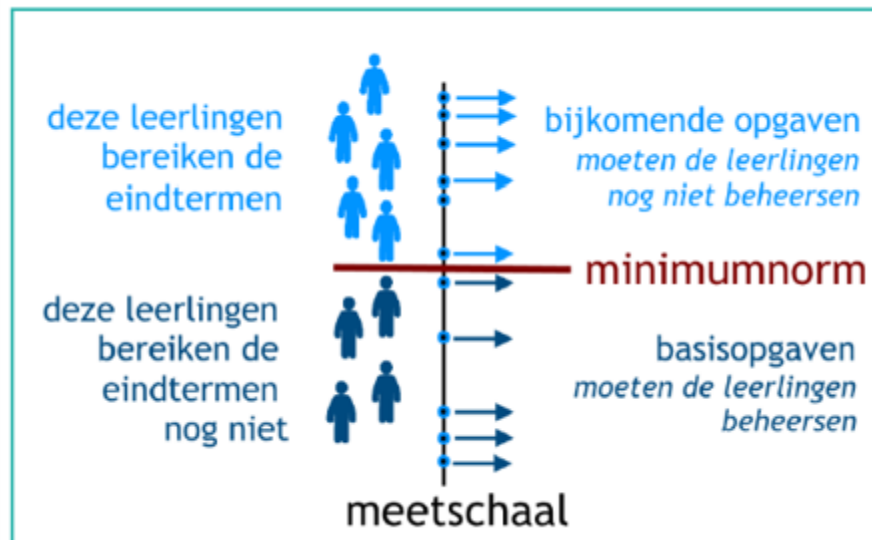


BEREIKEN VAN DE EINDTERMEN – LEZEN BAO

		Verdeling vaardigheidsscores											Eindtermen bereikt	Gemiddelde vaardigheidsscore
		deze leerlingen hebben de eindtermen NIET bereikt					deze leerlingen hebben de eindtermen bereikt					Tot.		
		0	1	2	3	4	5	6	7	8	9			
Ter vergelijking														
Peilingssteekproef	Pct lln	0%	1%	2%	4%	9%	14%	17%	21%	20%	12%	100%	84%	6,9
School														
	# lln	0	0	0	3	3	3	2	2	3	2	18	12	6,2
	Pct lln	0%	0%	0%	17%	17%	17%	11%	11%	17%	11%	100%	67%	
Vestigingsplaatsen														
	# lln	0	0	0	3	3	3	2	2	3	2	18	12	6,2
	Pct lln	0%	0%	0%	17%	17%	17%	11%	11%	17%	11%	100%	67%	
Lesgroepen														
	# lln	0	0	0	3	3	3	2	2	3	2	18	12	6,2
	Pct lln	0%	0%	0%	17%	17%	17%	11%	11%	17%	11%	100%	67%	



VAARDIGHEIDSSCORE



Elke leerling heeft een bepaald **vaardigheidsniveau**: een statistische kans om een bepaalde opgave juist op te lossen.

De positie van een leerling op de meetschaal wordt vertaald in een **vaardigheidsscore**. Een leerling die de eindtermen net bereikt, behaalt een vaardigheidsscore van 5 op 10. Hoe sterker de beheersing van eindtermen, hoe hoger de score op 10.

BEREIKEN VAN DE EINDTERMEN – LEZEN BAO

Feitelijke prestatie
(geen achtergrondkenmerken)

		Verdeling vaardigheidsscores											Eindtermen bereikt	Gemiddelde vaardigheidsscore
		deze leerlingen hebben de eindtermen NIET bereikt					deze leerlingen hebben de eindtermen bereikt					Tot.		
		0	1	2	3	4	5	6	7	8	9			
Ter vergelijking	Pct Iln	0%	1%	2%	4%	9%	14%	17%	21%	20%	12%	100%	84%	6,9
School	# Iln	0	0	0	3	3	3	2	2	3	2	18	12	6,2
	Pct Iln	0%	0%	0%	17%	17%	17%	11%	11%	17%	11%	100%	67%	
Vestigingsplaatsen	# Iln	0	0	0	3	3	3	2	2	3	2	18	12	6,2
	Pct Iln	0%	0%	0%	17%	17%	17%	11%	11%	17%	11%	100%	67%	
Lesgroepen	# Iln	0	0	0	3	3	3	2	2	3	2	18	12	6,2
	Pct Iln	0%	0%	0%	17%	17%	17%	11%	11%	17%	11%	100%	67%	

% Iln. dat ET bereikt < % Vlaamse Iln.

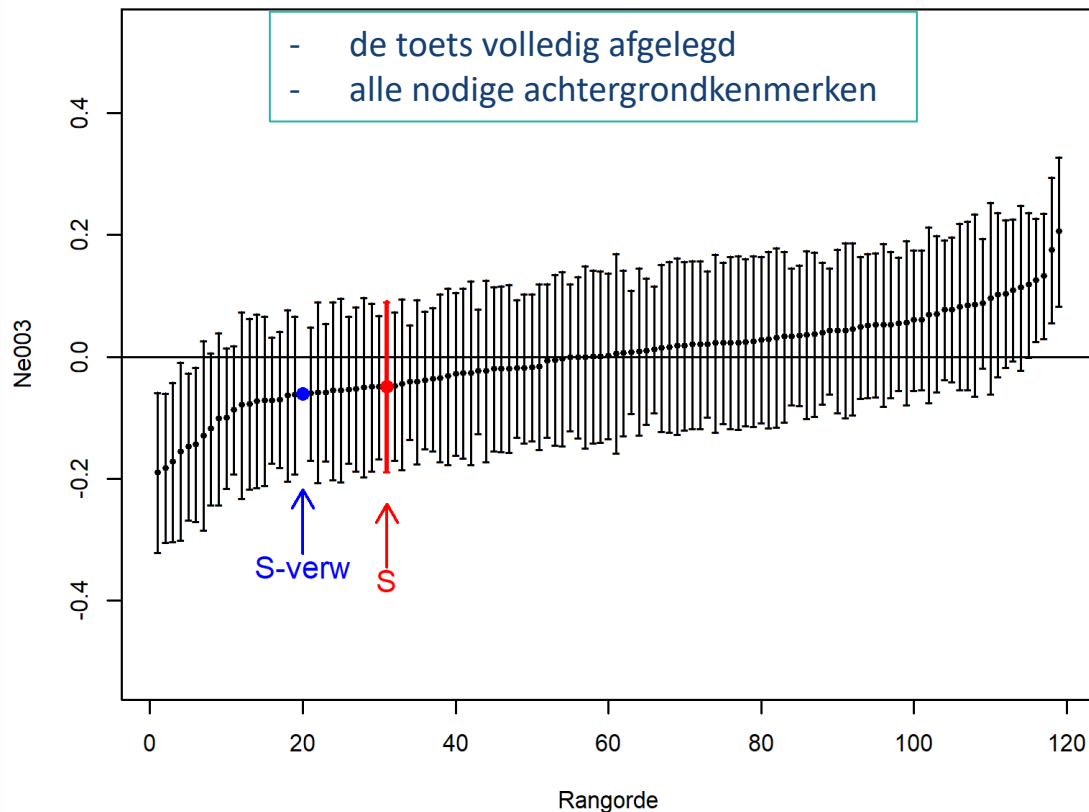
gem. vaardigheidsscore school
< Vlaamse gem. vaardigheidsscore

28% van de Iln. behaalt
een hoge vaardigheidsscore



SITUERING SCHOOL – LEZEN BAO

FEITELIJK EN VERWACHT GEMIDDELTE



➤ Zwarte stippen: feitelijke gemiddeldes van de **peilingsscholen**

➤ **S**: **feitelijk gemiddelde** van deze school

Het feitelijke gemiddelde van een school (S) is het gemiddelde van haar vaardigheidsscores.

➤ Horizontale nullijn: Vlaams gemiddelde (gemiddelde peilingsscholen)

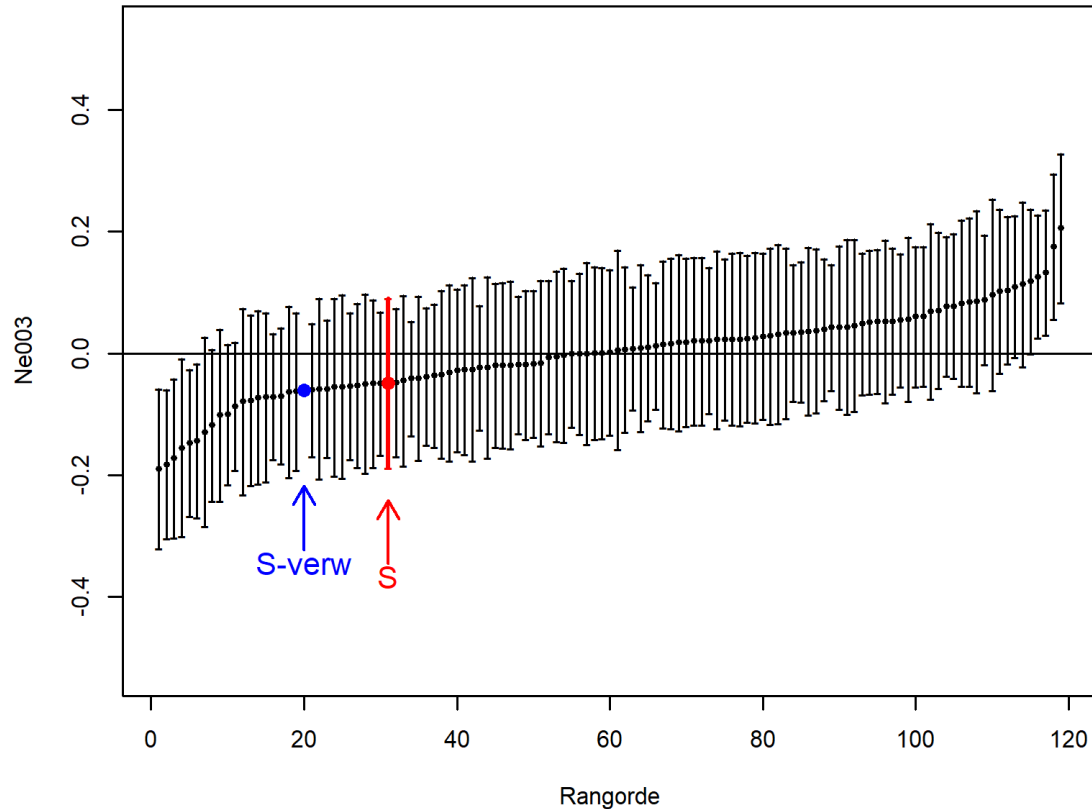
➤ Horizontale as 'Rangorde':
peilingsscholen met laagste gemiddeldes uiterst links,
peilingsscholen met hoogste gemiddeldes uiterst rechts

➤ **S-verw**: **verwacht gemiddelde** van deze school

Het verwacht gemiddelde (S-verw) is de score die we statistisch van een school verwachten gegeven haar leerlingpubliek.

SITUERING SCHOOL – LEZEN BAO

FEITELIJK EN VERWACHT GEMIDDELDE



Feitelijke prestatie school < Vlaams gemiddelde,
maar niet significant

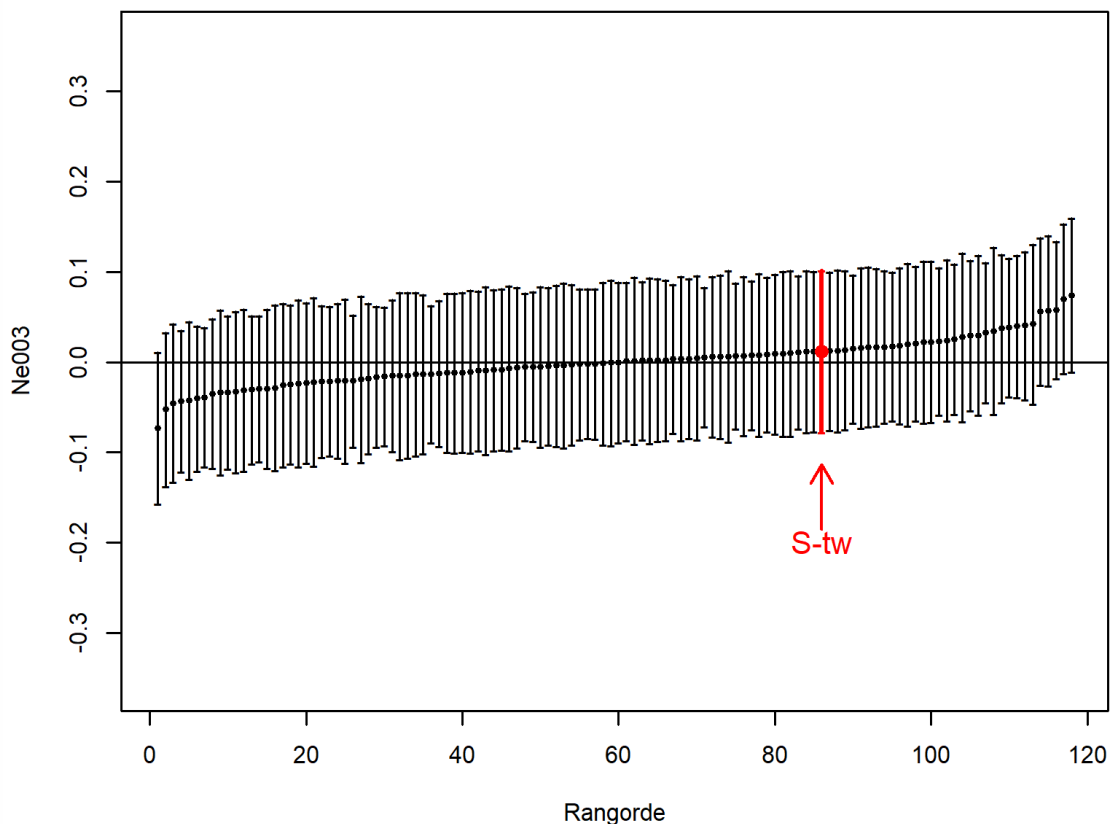
Feitelijke prestatie school > **verwachte prestatie** school

Het verschil tussen het **feitelijk** en **verwacht gemiddelde** van een school beschrijft **hoeveel hoger of lager die school gescoord heeft dan scholen met een gelijkaardig leerlingenpubliek.**

*Eerste reactie van de school:
De school had een beter
resultaat verwacht voor lezen.*

SITUERING SCHOOL – LEZEN BAO

TOEGEVOEGDE WAARDE



S-tw (Toegevoegde waarde) =

S (feitelijk gemiddelde) – S-verw (verwacht gemiddelde)

- Zwarte stippen: toegevoegde waardes van de peilingsscholen
- Horizontale nullijn: gemiddelde toegevoegde waarde peilingsscholen.

Toegevoegde waarde school

> gemiddelde toegevoegde waarde Vlaamse scholen,
maar niet significant

BEREIKEN VAN DE EINDTERMEN – LUISTEREN

		Verdeling vaardigheidsscores											Eindtermen bereikt	Gemiddelde vaardigheidsscore
		deze leerlingen hebben de eindtermen NIET bereikt					deze leerlingen hebben de eindtermen bereikt					Tot.		
		0	1	2	3	4	5	6	7	8	9			
Ter vergelijking	Pct Iln	0%	1%	2%	6%	10%	17%	23%	23%	15%	3%	100%	82%	6,5
School	# Iln	0	0	0	1	3	1	5	2	3	3	18	14	6,9
	Pct Iln	0%	0%	0%	6%	17%	6%	28%	11%	17%	17%	100%	78%	
Vestigingsplaatsen	# Iln	0	0	0	1	3	1	5	2	3	3	18	14	6,9
	Pct Iln	0%	0%	0%	6%	17%	6%	28%	11%	17%	17%	100%	78%	
Lesgroepen	# Iln	0	0	0	1	3	1	5	2	3	3	18	14	6,9
	Pct Iln	0%	0%	0%	6%	17%	6%	28%	11%	17%	17%	100%	78%	

% Iln. dat ET bereikt < % Vlaamse Iln.

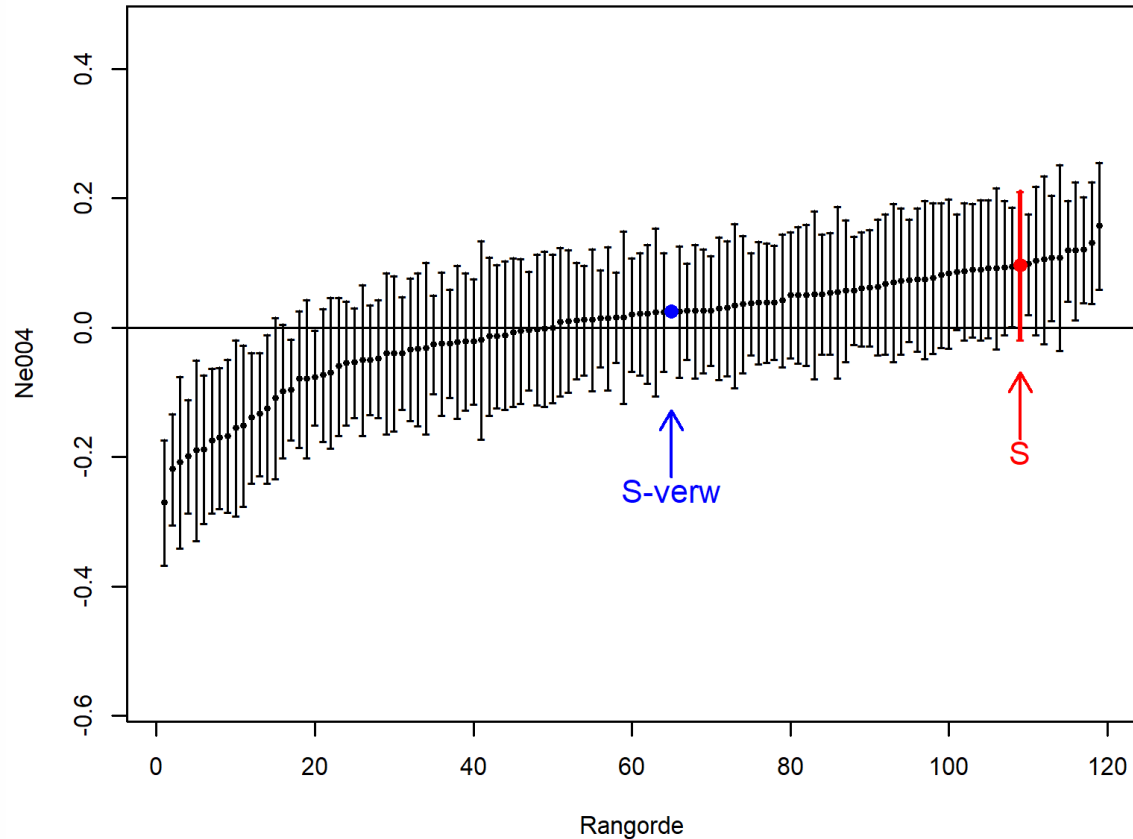
gem. vaardigheidsscore school
> Vlaamse gem. vaardigheidsscore

34% van de Iln. behaalt
een hoge vaardigheidsscore



SITUERING SCHOOL – LUISTEREN

FEITELIJK EN VERWACHT GEMIDDELDE



Feitelijke prestatie school > Vlaams gemiddelde,
maar niet significant

Feitelijke prestatie school > **verwachte prestatie** school

Eerste reactie:

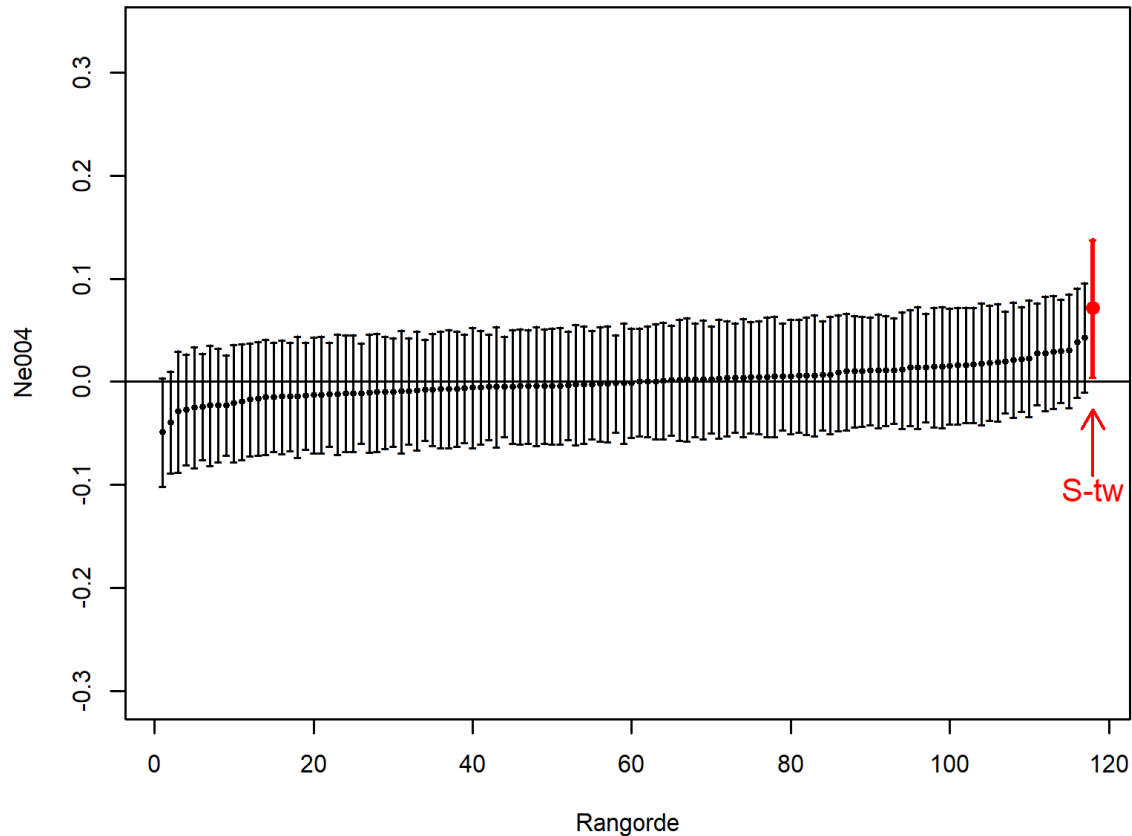
Het resultaat voor luisteren is beter
dan de voorgaande jaren. Waarom?



STEUNPUNT
TOETSONTWIKKELING
EN PEILINGEN

SITUERING SCHOOL – LUISTEREN

TOEGEVOEGDE WAARDE



Toegevoegde waarde school

> gemiddelde toegevoegde waarde Vlaamse scholen, wel significant

- Wanneer we de invloed van een aantal **achtergrondkenmerken** neutraliseren, levert deze school voor deze eindtermen een grotere bijdrage aan de toetsprestaties dan gemiddeld.

3. Zoeken naar **verklaringen** voor de resultaten



Om te zoeken naar verklaringen kan een school gebruikmaken van 3 invalshoeken:

- DE EIGEN WERKING (ZELFREFLECTIE)
- DE DUIDING VAN DE PEILINGSRESULTATEN
- HET REFERENTIEKADER VOOR ONDERWIJSKWALITEIT



INVALSHOEK 1:

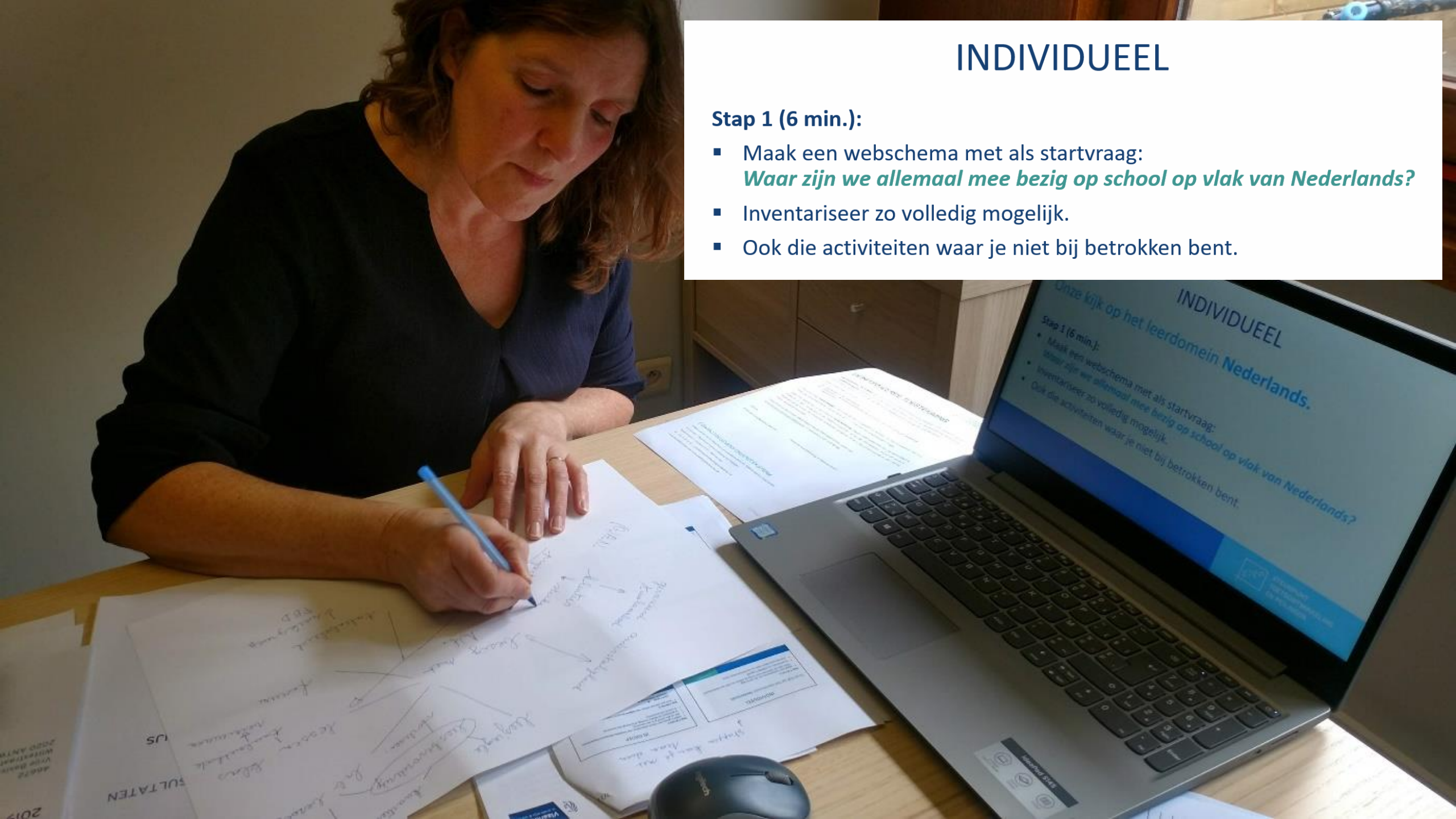
Zelfreflectie over de eigen werking



INDIVIDUEEL

Stap 1 (6 min.):

- Maak een webschema met als startvraag:
Waar zijn we allemaal mee bezig op school op vlak van Nederlands?
- Inventariseer zo volledig mogelijk.
- Ook die activiteiten waar je niet bij betrokken bent.



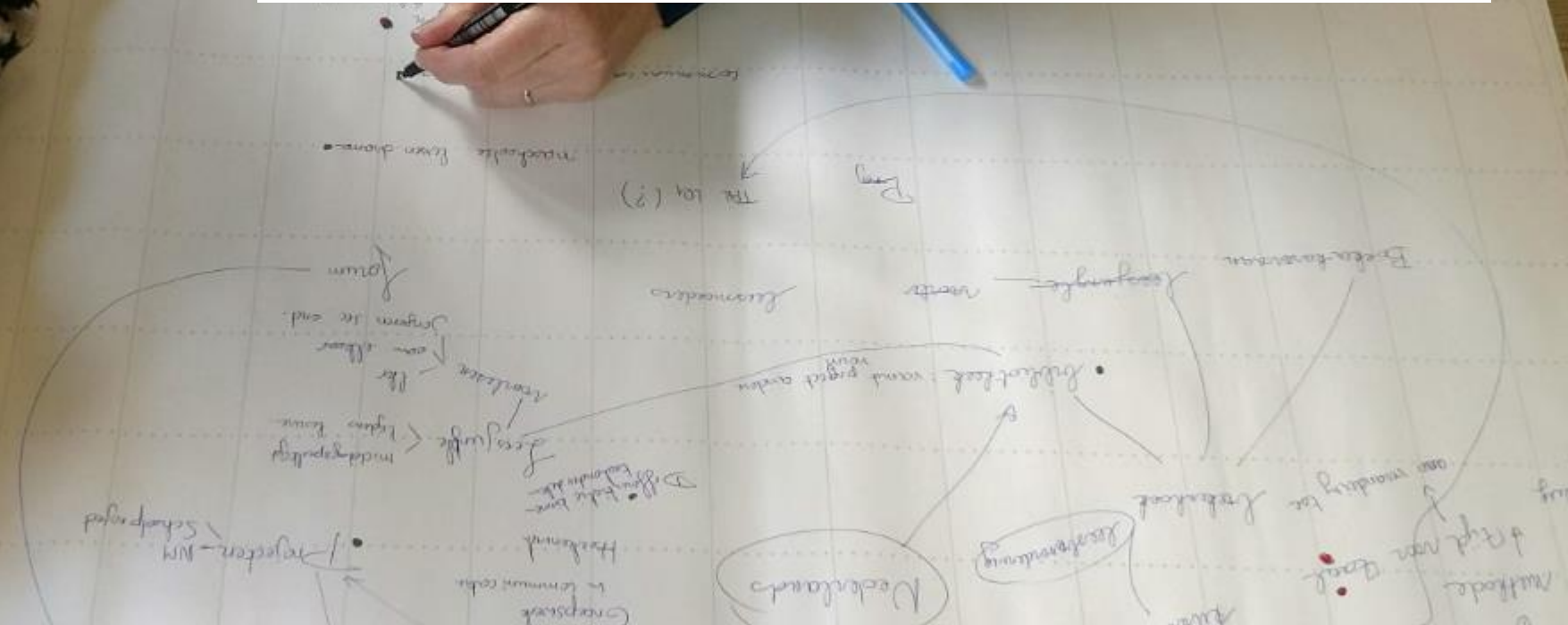
IN GROEP

STAP 2 (10 MIN.):

- Maak in groep een nieuw webschema, met hetzelfde startwoord (Nederlands).
- Eén na één schrijf je er een woord bij.
- Je associeert op elkaars inbreng, of je brengt iets nieuws bij.
- **Er wordt niet gesproken.**

STAP 3 (6 MIN.):

- Duid aan met een sticker wat **volgens jou** goed loopt en wat moeizaam gaat.
- **LOOPT GOED** ●
 - **VERLOOPT MOEIZAAM** ●





TIJD VOOR GESPREK

STAP 4 (15 MIN.):

- Eerste indrukken?
- Wat zijn overeenkomsten?
- Wat ontbreekt?
- Uitwisselen en bespreken van dit eerste globale overzicht.
- **Selecteer pluspunten & werkpunten**

STAP 5 (8 MIN.):

PLENUM

- Voorstellen van het webschema
- Voorstellen van de pluspunten en de werkpunten

≠ Werkvormen •

LESSEN

groepswork

alle

doelen ZILL
ET

taal

methode

Tijd voor Taal

Spelling

PROJECTEN

SchoolProject

(boekenkaravaan)

Groepswork
is communicatie

Hoekenwerk

Kwartierlezen

boekenhoek

boekenkaravaan

• bibliotheek:

• Gevarieerd Taalaanbod

- taal meer dan enkel
in lessen
• geïntegreerd werken

TALENBELEID

lezen

luisteren

meertaligheid

PBD

meertaligheid

ook ouders
in de klas

aanbod
(extra) ook voor taalsterke
klas

Kleuters

activiteiten met
ouders

COMMUNICATIE

Voorlezen

IKr
aan elkaar
jongeren sec. ond.

forum

ouders

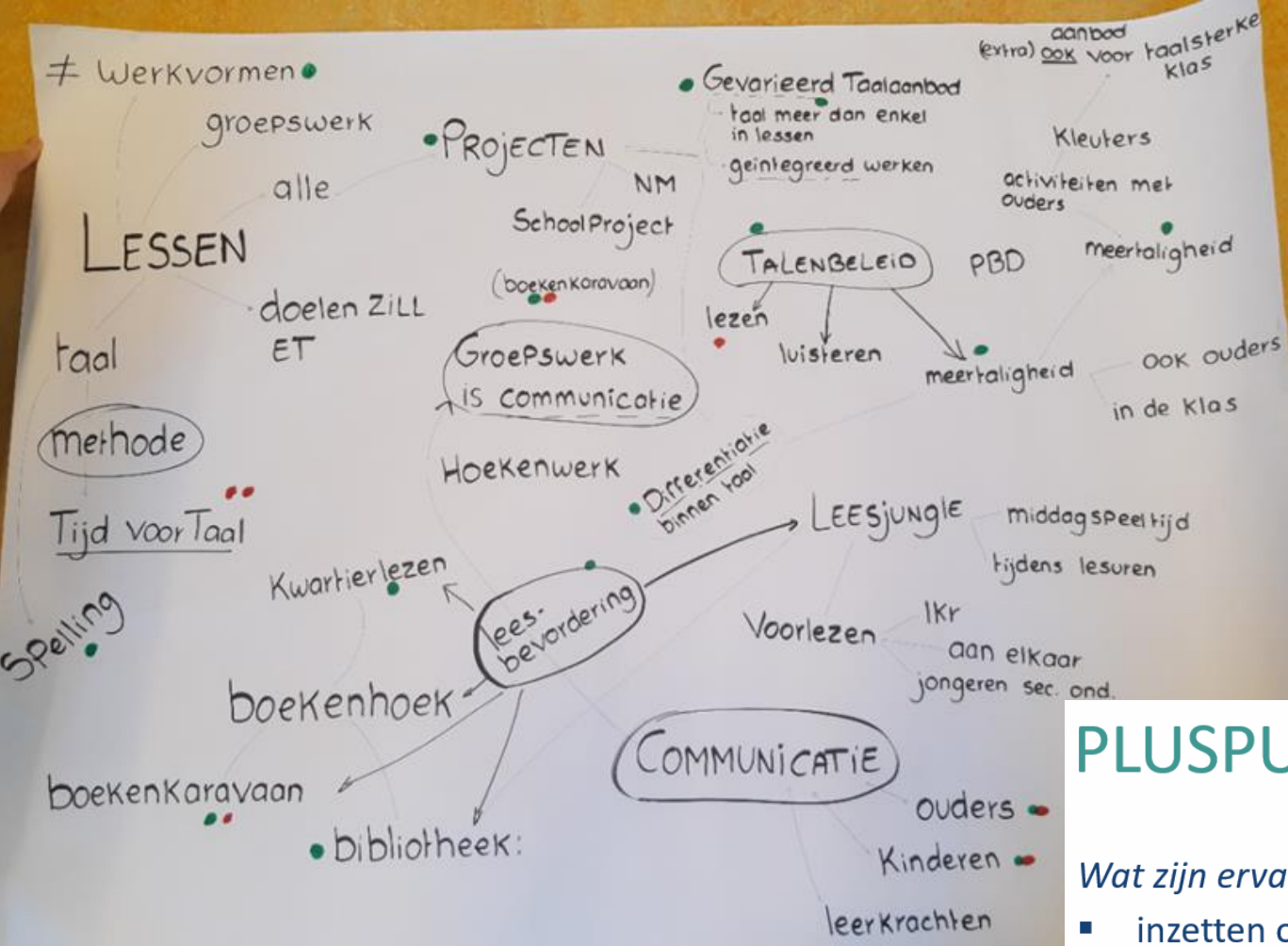
Kinderen

leerkrachten

• Differentiatie
binnen taal

LEESJUNGLE

middagspeeltijd
tijdens lessen



PLUSPUNTEN EN WERKPUNTEN

Wat zijn ervaren sterktes:

- inzetten op leesbevordering
- gevarieerd taalaanbod
- geïntegreerde aanpak

Wat loopt nog moeizaam:

- taalmethode -> bewuste keuze van een taalmethode die past bij de eigen visie
- begrijpend lezen van (meervoudige) opdrachten
- blijvende aandacht nodig voor communicatie met leerlingen en ouders

WAARDEREND ORGANISEREN

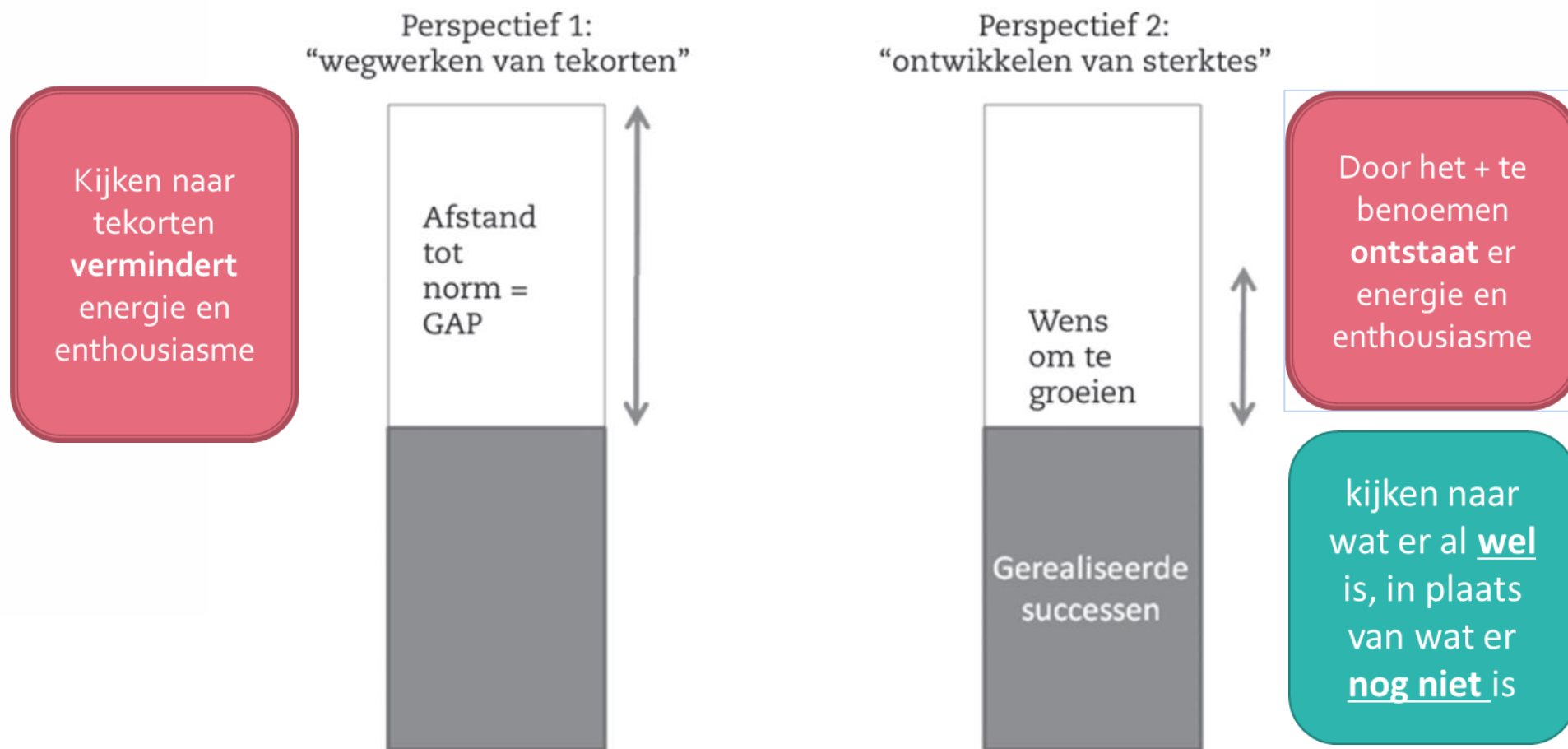
Waarderend organiseren is zowel een basishouding als een methodiek. Deze benadering komt voort uit een hele stroming die ontstaan is als ‘appreciative inquiry’ of ‘waarderend onderzoek’.

Of zoals David Cooperrider, een van de grondleggers van waarderend onderzoek het formuleert: **“Waarderend onderzoek verkondigt een krachtige uitdaging. Terwijl organisaties en onze kritische cultuur steeds de neiging hebben te focussen op menselijke tekorten en negatieve aspecten, gaat in werkelijkheid effectieve verandering alleen maar over onze kracht”**. (Masselink, p. VII)



METEN IS WAARDEREN

*Meetresultaten geven feedback over de doelen die je ambieert,
over de mate waarin je die al gerealiseerd hebt*



DUIDING VAN DE SCHOOLFEEDBACKRESULTATEN VANUIT ZELFREFLECTIE

Resultaten voor **luisteren**:

- De school zet heel bewust in op communicatie, op veel verschillende momenten doorheen de dag. Dit sluit ook aan bij het fundament en de visie van de school.
- Luisteren is een duidelijke pijler van hun talenbeleid waarvoor al veel acties zijn ondernomen.

Resultaten voor **lezen**:

- De school leert hieruit dat haar taalonderwijs de sterke kinderen niet naar beneden haalt!
- De school legt de lat zo hoog mogelijk. Ze wil elk kind op zijn of haar manier uitdagen - het uiterste eruit halen.
- De school werkt op een positieve manier met de diversiteit in de school.
- De school vindt in haar feedbackresultaten bevestiging om een nieuwe taalmethode te introduceren.

“Ik vind dat onze kinderen het verdienen om ook vergeleken te worden met het Vlaams gemiddelde.”



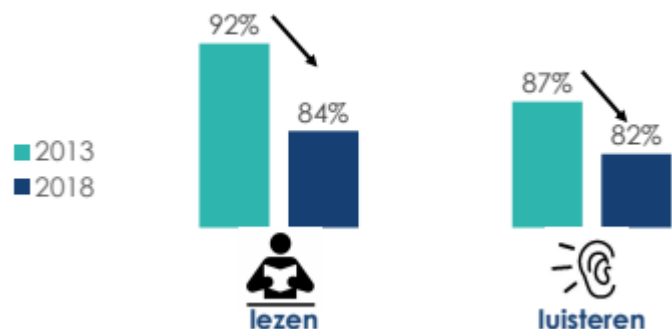
INVALSHOEK 2:

Kader van de **peilingsresultaten** met duiding



RESULTATEN PEILING NEDERLANDS BAO 2018

Behalen eindtermen



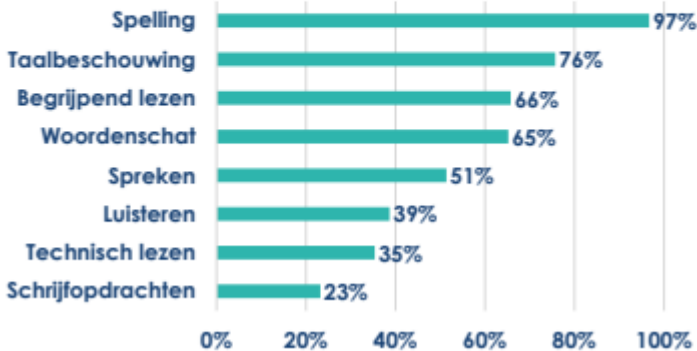
Verschillen tussen leerlingen voor lezen en luisteren



De lessen Nederlands

Behandelen deelvaardigheden

Spelling en taalbeschouwing komen het vaakst aan bod tijdens de lessen Nederlands



Behandelen leesstrategieën

Leraren leggen de nadruk op onderlijnen, verbanden leggen en vragen stellen



1. Welke **interpretaties** worden er gegeven voor de peilingsresultaten Nederlands in het basisonderwijs?

INVLOED VAN DE MAATSCHAPPIJ

Beeldcultuur en sociale media → verminderde **aandacht, concentratie & werkhouding** bij leerlingen

BETROKKENHEID EN HET LEREN VAN DE LEERLINGEN

DE LERAAR IN DE KLASPRAKTIJK

- Verschil in **effectieve tijdsverdeling** tussen de domeinen van taal
- **Geïsoleerd** geven van spelling
↔ geïntegreerd werken
- **Minder aandacht** voor (begrijpend) lezen (BL) beïnvloedt het schrijven en de woordenschatontwikkeling
- Gebrek aan **strategieonderwijs** voor BL, schrijven en luisteren
- Gekozen **tekstmateriaal**
- Toenemend gebruik van **invulboeken en bordboeken**
- Ver doorgedreven **differentiatie**

VASTHOUDEN AAN HANDBOEKEN

DE LERENDE LEERKRACHT

- Weinig doorstroming **van onderzoek naar praktijk**
- Verschillende **leesstrategieën** zijn niet steeds bekend bij leraren
- Soms te **weinig kennis over begrijpend leesvaardigheden** bij leraren om kinderen goed te begeleiden
- **Onderwijservaring** speelt een rol bij het aanleren van lees- en schrijfstrategieën → ervaren leraren staan vaak in de 3^{de} GR
- **WEINIG TIJD & MIDDELEN VOOR PROFESSIONALISERING**
- Grote **verschillen in beginniveau** van leraren

SCHOOLNIVEAU

- Gemis aan **theoretische kaders** om eigen visie en keuzes binnen taalbeleid te onderbouwen
- Nog geen **duidelijke leerlijn rond taal**
- Nood aan ondersteuning in **datageletterdheid**
- Gebrek aan **materialen en opvolgsystemen** om leereffecten te meten
- Gebrek aan een **faciliterende structuur** voor samenwerking en professionalisering
- Betere **aanvangsbegeleiding** van jonge leraren

TAAK VAN DE LERARENOPLEIDING: LERAREN VORMEN

- Eigen vaardigheden instromende studenten soms (te) beperkt
- Toleranter in de opleiding omwille van lerarentekort

*Als ik de peilingsresultaten bekijk,
zie ik dat het niet alleen een verhaal is van onze school:
“We moeten er samen aan werken.”*

Sterktes binnen eigen werking

- gekozen tekstmateriaal
- sterk ingezet op professionalisering in team vanuit eigen taalbeleid
- samenwerken met experts op vlak van taal
- geïsoleerd spelling geven (+ en -)

Noden en behoeften

- taalmethode die past binnen de brede visie op taal
- nood aan materialen om leereffecten te meten
- meer achtergrond nodig voor leerlingen met leerstoornissen



INVALSHOEK 3:

Referentiekader voor **onderwijskwaliteit**



STEUNPUNT
TOETSONTWIKKELING
EN PEILINGEN



Het OK referentiekader voor onderwijskwaliteit

Rubriek
Deelrubriek
Kwaliteitsverwachting

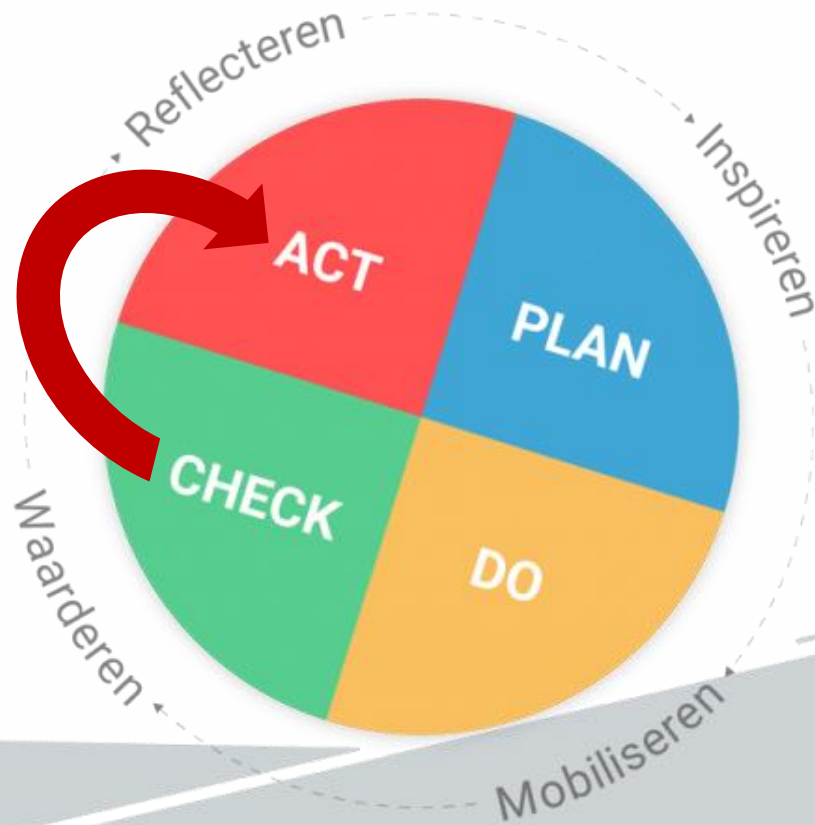
Beleid	
Beleid	
BL1	De school ontwikkelt en voert een gedragen, geïntegreerd en samenhangend beleid rekening houdend met haar (ped)agogisch project.
BL2	De school geeft haar organisatie vorm op het vlak van cultuur en structuur.
BL3	De school werkt participatief en responsief.
BL4	In de school heerst een innovatieve en lerende organisatiecultuur.
BL5	De school bouwt samenwerkingsverbanden uit die het leren en onderwijzen ten goede komen.
BL6	De school communiceert transparant over haar werking met alle betrokkenen.
Onderwijskundig beleid	
BL7	De school ontwikkelt en voert een doeltreffend beleid op het vlak van leren en onderwijzen.
Personeels- en professionaliseringbeleid	
BL8	De school ontwikkelt en voert een doeltreffend personeelsbeleid dat integraal en samenhangend is.
BL9	De school ontwikkelt en voert een doeltreffend professionaliseringsbeleid en heeft hierbij specifieke aandacht voor beginnende leraren.
Financieel en materieel beleid	
BL10	De school ontwikkelt en voert een doeltreffend financieel en materieel beleid.
BL11	De school beheerst de kosten voor alle lerenden.
Fysieke en mentale veiligheid van de leef-, leer- en werkomgeving	
BL12	De school ontwikkelt en voert een doeltreffend beleid met het oog op de fysieke en mentale veiligheid van de leef-, leer- en werkomgeving.

Resultaten en effecten		Ontwikkeling stimuleren			
R1	De school bereikt de minimaal gewenste output bij een zo groot mogelijke groep van lerenden.	Doelen		Begeleiding	
R2	De school streeft naar welbevinden en betrokkenheid bij alle lerenden en het schoolteam en naar tevredenheid bij ouders en bij andere relevante partners.	D1	Het schoolteam realiseert doelgericht een brede en harmonische vorming die betekenisvol is.	B1	Het schoolteam geeft de begeleiding vorm vanuit een gedragen visie en systematiek en volgt de effecten van de begeleiding op.
R3	De school streeft bij elke lerende naar zoveel mogelijk leerwinst.	D2	Het schoolteam hanteert doelen die sporen met het gevalideerd doelenkader en zorgt voor samenhang tussen de doelen.	B2	Het schoolteam biedt begeleiding zowel op het vlak van leren en studeren, onderwijsloopbaan, psychisch en sociaal functioneren als preventieve gezondheidszorg.
R4	De school stimuleert de studievoortgang van elke lerende.	D3	Het schoolteam hanteert uitdagende en haalbare doelen.	B3	Het schoolteam biedt elke lerende een passende begeleiding met het oog op gelijke onderwijskansen.
R5	De school waarborgt de toegang tot onderwijs voor elke lerende.	D4	Het schoolteam expliciteert de doelen en de beoordelingscriteria.	B4	Het schoolteam geeft de begeleiding vorm samen met de lerende, de ouders/thuisomgeving en andere relevante partners.
R6	De school streeft naar effecten op langere termijn bij alle lerenden.	Vormgeving onderwijsleerproces en leef- en leeromgeving		Opvolging	
Kwaliteitsontwikkeling		V1	Het schoolteam en de lerenden creëren samen een positief en stimulerend school- en klasklimaat.	O1	Het schoolteam geeft de lerenden adequate feedback met het oog op de voortgang in het leer- en ontwikkelingsproces.
K1	De school ontwikkelt haar kwaliteit vanuit een gedragen visie die vertaald is in de onderwijsleerpraktijk.	V2	Het schoolteam en de lerenden gaan positief om met diversiteit.	O2	Het schoolteam evalueert op een brede en onderbouwde wijze het onderwijsleerproces en het behalen van de doelen.
K2	De school evalueert haar werking cyclisch, systematisch en betrouwbaar vanuit de resultaten en effecten bij de lerenden.	V3	De leef- en leeromgeving en de onderwijsorganisatie ondersteunen het bereiken van de doelen.	O3	Het schoolteam stuurt het onderwijsleerproces bij op basis van de feedback- en evaluatiegegevens.
K3	De school borgt en ontwikkelt de kwaliteit van de onderwijsleerpraktijk.	V4	Het schoolteam biedt een passend, actief en samenhangend onderwijsaanbod aan.	O4	Het schoolteam beslist en rapporteert onderbouwd over het behalen van de doelen bij de lerende.

4. Van **begrijpen** komen tot **ingrijpen**: formuleren van acties



KWALITEITSZORG = WERKEN VOLGENS EEN CYCLISCHE STRUCTUUR



PLAN: Weet goed wat je wil. Kies de **juiste doelen**.
DO: Voer uit wat je gepland hebt.
CHECK: Ga na of de **gewenste doelen bereikt** werden.
ACT: **Stuur bij** wat beter kan en **behoud** zeker wat goed is.

MODEL OM WAARDEREND ORGANISEREN TOE TE PASSEN

Oude perspectief: “Wat loopt er verkeerd en wat is hier de oorzaak van?”

Nieuwe perspectief: “Wat willen we en bestaan hier al voorbeelden van (een positieve uitzondering)?”



WAARDEREND PERSPECTIEF OM TE KIJKEN NAAR WERKPUNTEN

Lezen en begrijpen van een opdracht (meervoudig)

Kinderen kunnen **zelfstandig** aan de slag met een opdracht en roepen niet meteen de hulp van de leerkracht in

Kinderen proberen wel zelfstandig de opdracht te lezen binnen projecten (**motiverende reële opdrachten** met een **spelelement**)

- aanleren van strategieën, gelinkt aan werkhouding
- samen als team hieraan werken, eventueel ook in teamteaching
- nieuwe taalmethode kiezen die hierop inzet
(*werken met reële, motiverende opdrachten en expliciete strategieën*)



VOORUITBLIKKEN... NIEUWE AMBITIE

Wens om te GROEIEN:

- . Wat zou je willen versterken?
- . Wat zou je willen realiseren?



Wat is er nodig om dit te
realiseren?
= **ACTIEPLAN** formuleren

stappen in de **gewenste richting**



alle feedback, vorderingen, successen...

GEDRAGENHEID VAN ALLE BETROKKENEN VERHOOGT DOELMATIGHEID

Hoe **betrek** je je **team** bij het gebruik van het schoolfeedbackrapport?

“Mensen van het 6^{de} leerjaar zien de resultaten als een evaluatie van hun klaspraktijk ...

Het is een proces van de hele school ...

De jaren ervoor tellen ook mee!”



STEUNPUNT
TOETSONTWIKKELING
EN PEILINGEN

5. Evaluatie van het veranderingstraject en het schoolfeedbackgebruik



EVALUATIE van het SCHOOLFEEDBACKGEBRUIK



STEUNPUNT
TOETSONTWIKKELING
EN PEILINGEN

EVALUATIE

- Wat heeft je vandaag **energie** gegeven om met schoolfeedback aan de slag gegaan?



- Wat heb je **nodig** om met schoolfeedback aan de slag te gaan?



III. Randvoorwaarden voor schoolfeedbackgebruik



RANDVOORWAARDEN VOOR SCHOOLFEEDBACKGEBRUIK

1. Kennis, vaardigheden en zelfvertrouwen

- Voldoende datageletterdheid
- Geloof in eigen kunnen (persoonlijke doelmatigheid)

2. Positieve, informatiegerichte attitudes

- Cognitief: *Hoe zinvol of waardevol vind je schoolfeedback?*
- Affectief: *Maakt het gebruik van schoolfeedback je angstig of juist enthousiast?*

3. Expliciteren van en aansluiten bij bestaande verwachtingen

- Belang van eigenaarschap: zicht krijgen op eigen verwachtingen
- Ook verwachtingen van anderen hebben invloed op informatiegebruik
- Heersende schoolcultuur: gezamenlijke doelgerichtheid & samenwerking

4. Sturende en stimulerende schoolleiders

- Rolmodel
- Richting geven
- Enthousiasmeren en ondersteunen
- Beschikbare tijd en middelen

STAPPENPLAN

www.peilingsonderzoek.be/schoolfeedback

VRAGEN? FEEDBACK?

paralleltoetsen@peilingsonderzoek.be

ARTIKEL:

Dierick S., Laenen I., Goffin E. & Vanhoof J. (2021). *Hoe schoolfeedback doen renderen? Schoolfeedback gebruiken als hefboom voor schoolontwikkeling.*
In: Politeia (in press)

